

# Microsoft 365 계정관리 매뉴얼

## Microsoft 365 주요기능

- 설치형Office: 개인 PC 및 노트북 5대, 모바일 디바이스 5대까지 정품 오피스 설치 가능
- SharePoint 온라인: 팀사이트를 만들어 문서를 공유하고 연구 등 협업 공간 제공
- OneDrive: 파일 저장 및 공유를 위한 5GB의 개인용 스토리지 제공
- Microsoft Teams: 메신저, 화상회의 및 온라인 교육에 활용

# 목차

01

접속방법

02

계정생성

03

표시이름변경

04

암호재설정

05

계정삭제

# 01 접속방법

## 교직원

교육정보시스템([one.pusan.ac.kr](http://one.pusan.ac.kr)) 접속

→ ① 바로가기 → ② 유용한 서비스

→ ③ Microsoft365

부산대학교 교육정보시스템

바로가기

메뉴 검색

교육 서비스 +

행정 서비스 +

산학/연구 서비스 +

② 유용한 서비스 -

- 학내 소식
- 캠퍼스 맵
- 주간식단 안내
- 교육공간 예약
- 대운동장 예약
- 설문조사
- 교육/업무용 S/W 다운로드
- 홈페이지 구축 신청
- 교내 무선인터넷 사용 안내
- 시설 미리미리 서비스
- 정기주차 관리시스템
- 원격지원

③ Microsoft 365

## 학생

학생지원시스템([onestop.pusan.ac.kr](http://onestop.pusan.ac.kr)) 접속

→ ① Quick Menu → ② Microsoft365

부산대학교 학생지원시스템

학적 교육과정

로그인이 필요한 시스템입니다.

로그인

스마트 검색

검색어를 입력해 주세요

수강편람 수강신청

① Quick Menu

전자연구노트시스템 (E-NOTE)

Microsoft 365

기초학력 진단평가

②

# 02 계정생성

① Microsoft 365 계정 생성하기 → ② 서비스 이용 약관/개인정보 처리 방침 동의 → ③ 다음 → ④ 정보입력 → ⑤ 계정생성



Microsoft 365

최대 5대의 장치에 Office 프로그램 설치 가능

엑셀, 파워포인트 등 웹 기반의 문서 저작 도구

웹메일 및 비즈니스용 원드라이브(웹하드) 공간

팀즈를 이용한 실시간 화상 회의 및 수업

① Microsoft 365 계정 생성하기

Microsoft 365 계정 생성하기

약관 동의      정보 입력      생성 완료

서비스 이용 약관

제1조(목적) 이 약관은 부산대학교(이하 "학교"라 한다)와 Microsoft사의 계약에 따라 제공하는 Microsoft 365 서비스(이하 "서비스"라 한다)의 이용 조건 및 절차, 권리와 책임, 기타 필요한 사항을 규정함을 목적으로 한다.

제2조(용어 정의) 이 약관에서 사용하는 용어의 뜻은 다음과 같다.

1. 이용자 : 본 약관에 따라 서비스를 이용할 수 있는 자
2. 관리자 : 정보화본부의 서비스 관리자
3. 재직자 : 학교의 재학·휴학·수료 후 연구 학생 및 재직·휴직 교직원
4. 비재직자 : 학교의 졸업·수료·계적 학생 및 퇴직·전출 교직원
5. 계정 : 서비스 이용을 위해 사용하는 학교 이메일(아이디@pusan.ac.kr)

②  서비스 이용 약관 동의 (필수)

개인정보 처리방침

부산대학교개인정보처리방침

개인정보 처리방침 동의 (필수)

③ 취소 다음

Microsoft 365 계정 생성하기

약관 동의      정보 입력      생성 완료

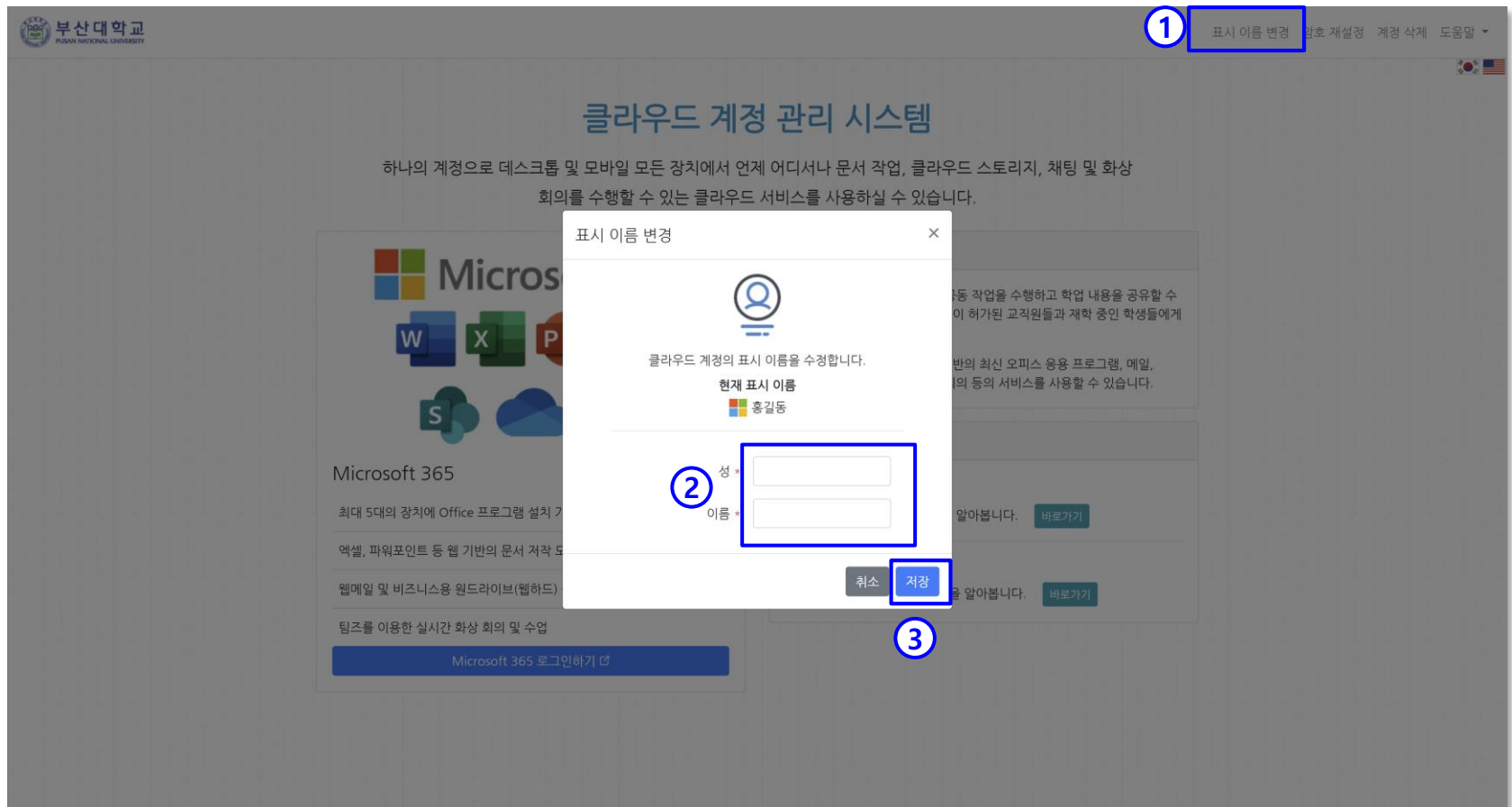
필요한 정보를 입력한 후 계정 생성을 진행하세요.

④ 계정(ID) :   
성 :   
이름 :   
암호 입력 :   
암호 확인 :

⑤ 이전 계정 생성

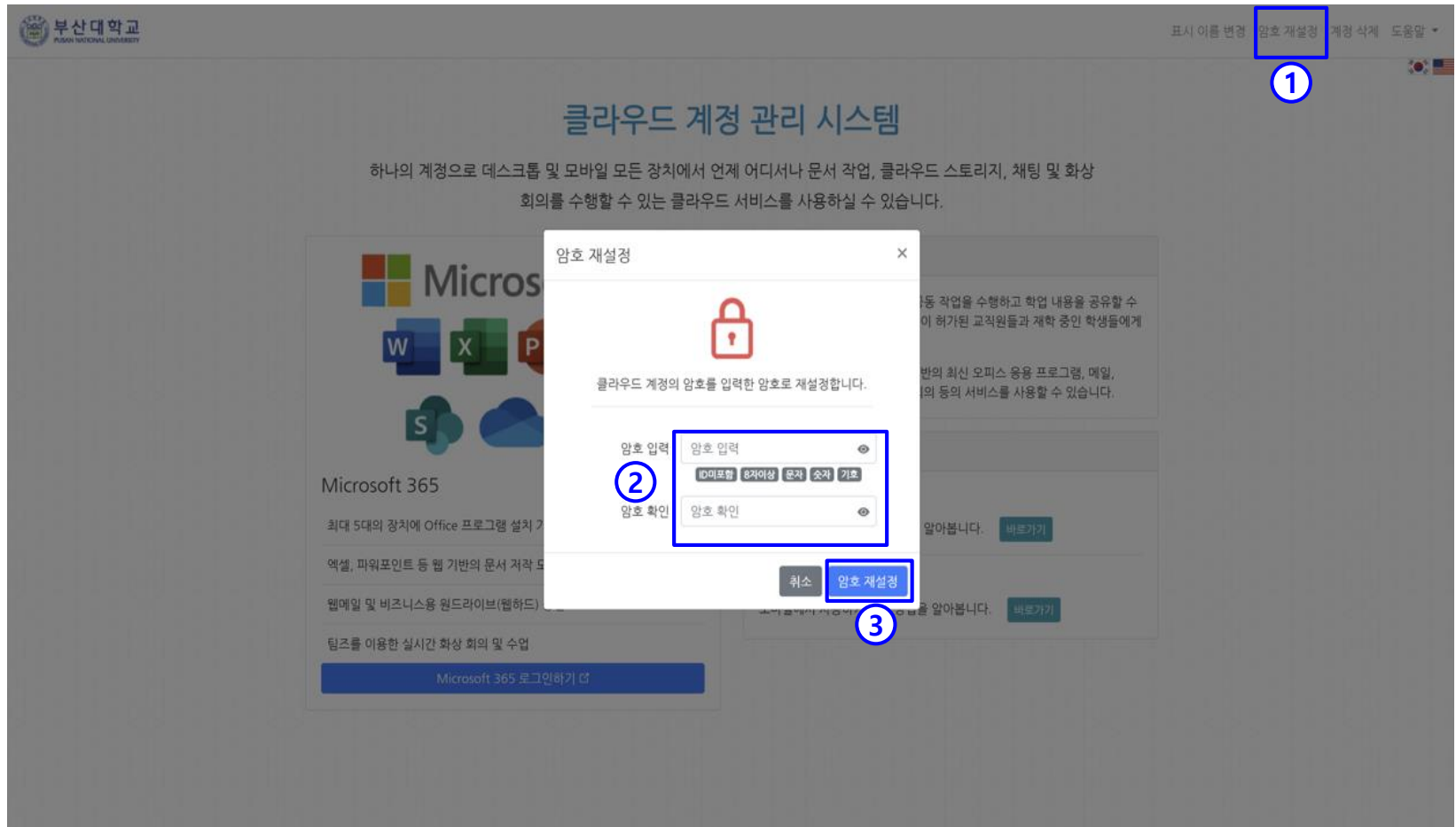
# 03 표시 이름 변경

① 우측상단 “표시 이름 변경” 선택 → ② 정보입력 → ③ 저장



# 04 암호 재설정

- ① 우측상단 "암호 재설정" → ② 암호입력(8자 이상, 문자, 숫자, 기호의 조합) → ③ 암호재설정



# 05 계정삭제

① 우측상단 "계정 삭제" → ② 삭제할 계정 선택 → ③ 계정삭제

The screenshot displays the '클라우드 계정 관리 시스템' (Cloud Account Management System) interface. In the top right corner, the '계정 삭제' (Delete Account) link is highlighted with a blue box and labeled '1'. A modal window titled '계정 삭제' (Delete Account) is open in the center, showing a list of accounts. The account 'Microsoft 365 계정: 12345@pusan.ac.kr' is selected and highlighted with a blue box, labeled '2'. At the bottom of the modal, the '계정 삭제' (Delete Account) button is highlighted with a red box and labeled '3'. The background interface includes the Pusan National University logo and navigation links like '표시 이름 변경', '암호 재설정', and '도움말'.

감사합니다.